

SERPIENTES PELIGROSAS

de CUYO



CONICET



MENDOZA

Este manual fue editado por el equipo de Comunicación Institucional perteneciente a CCT CONICET MENDOZA.

Idea original

Fabián Aleo
Leonardo Fernández

Fotografías

Richard D. Sage

Diseño, diagramación e ilustraciones

E. Natalia Mónaco

Corrección

Silvina Pereyra

Versión Digital

Daniel E. Dueñas

Revisión científica

Claudia M. Campos *IADIZA - CONICET Mendoza*

Mónica I. Cona *IADIZA - CONICET Mendoza*

Los contenidos e infografías fueron recopiladas de las siguientes fuentes bibliográficas:

Hass, A. (Coord.). 2014. Guía de Prevención, Diagnóstico, Tratamiento y Vigilancia Epidemiológica de los Envenenamientos Ofídicos. Buenos Aires: Ministerio de Salud de la Nación. Programa Nacional de Prevención y Control de las Intoxicaciones. <http://www.msal.gov.ar/precotox>

Scrocchi, G. J. y Giraudo, A. R. 2005. Reptiles de la Reserva El Bagual. En A. G. Giacomo y S. F. Krapovickas (Eds.), Historia natural y paisaje de la Reserva El Bagual, Formosa, Argentina. Inventario de la fauna de vertebrados y de la flora vascular de un área del Chaco Húmedo (pp. 155-198). Buenos Aires: Aves Argentinas, Asociación Ornitológica del Plata. Serie: Temas de Naturaleza y Conservación 4.

Fauna Argentina: Anfibios y Reptiles. 1988. Centro Editor de América Latina.

Fauna Argentina 7: La yarará. s/f. Centro Editor de América Latina.

Ofidios y arácnidos de importancia médica, IADIZA - CONICET Mendoza, 2008.

Guía de Centros Antiponzoñosos de la República Argentina. Edición 2011 Ministerio de Salud Presidencia de la Nación. https://sib.gob.ar/archivos/Guia_centros_antiponzonosos.pdf

Se permite la reproducción total o parcial del contenido de esta publicación siempre que se cite la fuente.

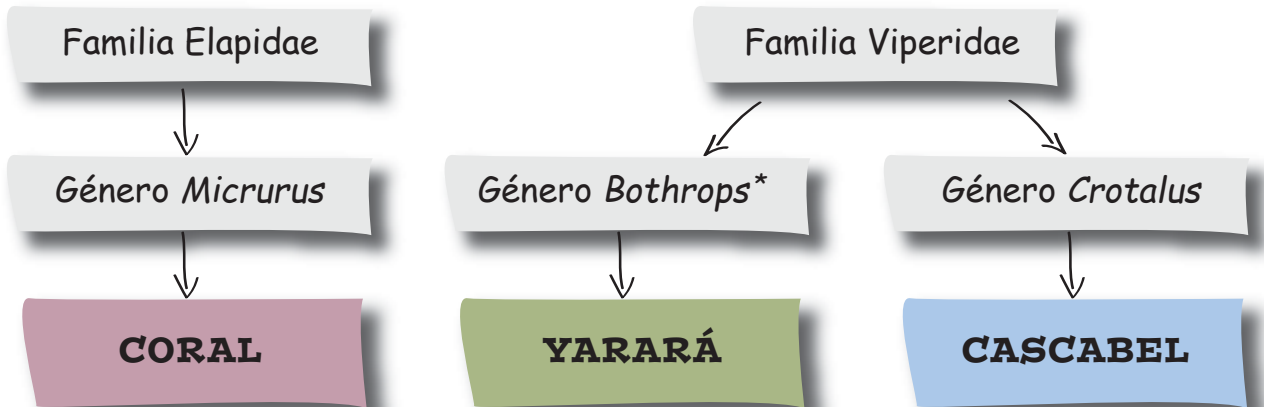
Fecha de finalización de edición: marzo 2020.

SERPIENTES PELIGROSAS de CUYO

El objetivo de este manual es aprender:

- ~ Cuáles son las SERPIENTES PELIGROSAS,
- ~ Cómo reconocerlas y diferenciarlas de otras especies,
- ~ Qué hacer en caso de mordeduras y sus riesgos,
- ~ Cómo prevenir envenenamientos por sus mordeduras.

Se mencionarán los principales (pero no todos) grupos de serpientes peligrosas que pueden encontrarse en nuestra región, haciendo especial hincapié en aquellos de importancia médica por la toxicidad de sus venenos.



* Actualmente el género *Bothrops* está en revisión y para algunas de las especies fue propuesta una reclasificación en nuevos géneros denominados *Rhinocerophis* y *Bothropoides*. Aquí nos referiremos a todas las especies por la clasificación clásica (género *Bothrops*).

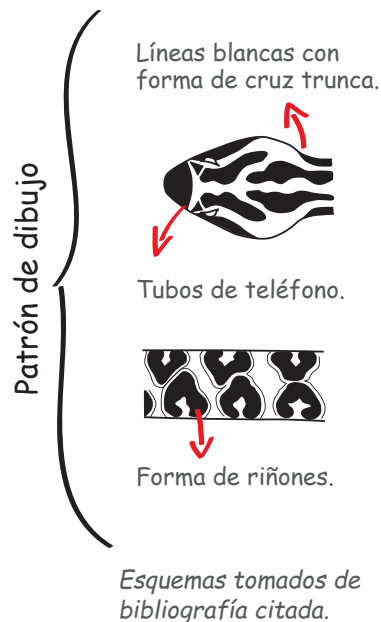
YARARÁ GRANDE O VÍBORA DE LA CRUZ

Bothrops alternatus

Descripción

Bothrops alternatus (también conocida como "urutú", "yarará común" o "crucera"). Es quizás la más conocida o nombrada y es la *Bothrops* que se encuentra con mayor frecuencia. Su tamaño puede superar el 1,50 m de longitud y una hembra adulta puede alcanzar 1,60 m. El dorso es castaño con diseños arriñonados de color castaño oscuro y un fino borde blanco que los rodea. Cabeza marrón oscura o negra cruzada por líneas blanquecinas netas que forman una cruz, de allí su nombre. La cara ventral es blanquecina con pintas oscuras con una línea longitudinal oscura bajo cada rama de la mandíbula.

Serpiente terrestre. Frecuente en pastizales y pajonales, también en esteros y bañados. No es agresiva, solo ataca cuando se siente amenazada.



YARARÁ ÑATA

Bothrops ammodytoides

Descripción

Bothrops ammodytoides ("yarará ñata"). Es la más pequeña de su género en Argentina. Es la víbora más austral del mundo. Una hembra adulta no supera generalmente los 70 cm. La modificación de las escamas de la zona nasal le da un aspecto de "nariz" respingada ("yarará ñata"). Su dorso es de color marrón claro o grisáceo, con rombos o barras cruzadas de color marrón oscuro o negro, también algunos individuos pueden presentar bandas en forma de zigzag. El vientre es de color amarillento o blanquecino con manchas marrones pequeñas. Posee un tronco grueso y su cola es muy angosta. Es una especie endémica de Argentina y solo se encuentra en nuestro país.

Prefiere biotopos arenosos, salitrales, roquedales de montaña, hasta los 2000 msnm. No es una serpiente agresiva, ataca cuando se siente amenazada.



Patrón de dibujo

Cabeza triangular con un cuello marcado.



Manchas cuadrangulares y circulares.

Esquemas tomados de bibliografía citada.



Descripción

Bothrops diporus ("yarará cola blanca o chica", "yarará overa", "cabeza candado", "yararaca pintada"). No suelen superar 1 o 1,2 m, una hembra adulta grande raramente mide más de 1,20 m. Cabeza triangular con cuello muy marcado y cola que se afina abruptamente terminando en una especie de uña. Dorso castaño con dibujos que semejan mariposas con las alas abiertas o trapecios que forman un "reloj de arena". La disposición de las escamas dorsales le dan un aspecto de piel áspera, dado que presentan una cresta central. La cara ventral es de coloración blancuzca o amarillenta, en general homogénea ("yarará overa"). Es muy agresiva y veloz en el ataque. Es de hábitos crepusculares, nocturnos y se ha registrado actividad durante el día. Habita en zonas desérticas y suele refugiarse debajo de piedras, ramas secas y arbustos.



Patrón de dibujo

Cabeza triangular con cuello muy marcado.



Manchas con forma de mariposa con alas abiertas.



Trapecios que forman un "reloj de arena".

Esquemas tomados de bibliografía citada.

Acción del veneno

El veneno de las *Bothrops* posee numerosos componentes tóxicos que actúan sobre diferentes sistemas y tejidos. Produce un cuadro clínico con alteraciones locales y sistémicas compatible con un síndrome **histotóxico-hemorrágico-hipotensivo** que puede conducir a la muerte. **Si bien el veneno de las distintas especies de *Bothrops* no es idéntico, el envenenamiento se traduce en un cuadro clínico similar.**

Síntomas

Los signos locales comienzan inmediatamente tras la inoculación del veneno: inflamación, dolor muy intenso, edema, hematomas, ampollas de contenido sero-hemático y se observa la impronta de los dientes inoculadores del animal (uno o dos). Los signos sistémicos tienen un período de latencia de aproximadamente 30 minutos. Otras manifestaciones son epigastralgia, náuseas, vómitos, taquicardia, hipotensión.

Cuadro clínico

Puede ser clasificado como leve, moderado o grave. En este último hay edema extenso que puede comprometer todo el miembro, acompañado de dolor intenso. Independientemente del cuadro local existen manifestaciones sistémicas como incoagulabilidad sanguínea, hipotensión arterial, insuficiencia renal aguda, hemorragias y choque.



CASCABEL

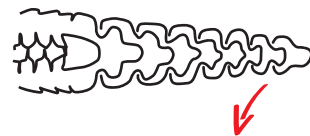
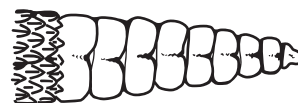
Crotalus durissus terrificus

Descripción

Género *Crotalus* ("víbora de cascabel", "cascabela")
Representado por una sola especie: *Crotalus durissus terrificus*. De color marrón grisáceo claro, con escaso dimorfismo sexual. Todas las especies de este género poseen un "cascabel" en la cola (elemento córneo con el cual producen un sonido característico cuando se sienten amenazadas). El dimorfismo sexual no es tan marcado como en el caso de las *Bothrops*, siendo los machos del mismo largo que las hembras, pero menos corpulentos. Pueden superar 1,50 m de longitud y pesar más de 4 kg. Esta víbora muy venenosa es de color pardo claro con dibujos romboidales de color gris, bordeados de blanco, a veces con tono amarillento. Son animales poco agresivos, de hábitos nocturnos o diurnos según la región, viven en cuevas abandonadas, vizcacheras, termiteros.

Característica

Esquema de una cola en corte longitudinal.



La forma campanular de los distintos anillos y su modo de encastre permite el movimiento de los mismos.

Esquemas tomados de bibliografía citada.



Acción del veneno

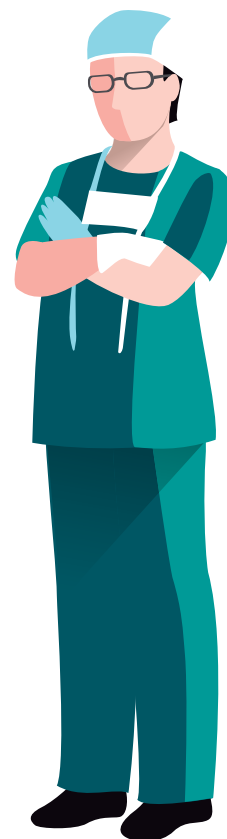
Es un síndrome neurotóxico, miotóxico y coagulante, **potencialmente letal**.

Síntomas

Los signos locales son mínimos y se caracterizan por eritema leve, acompañado o no de discreto edema a nivel de la mordedura. No hay dolor, inclusive puede haber hipoestesia o anestesia de la zona mordida. Las manifestaciones generales aparecen rápidamente pudiendo presentarse visión borrosa o doble, disminución de la agudeza visual, párpado caído, parálisis neuromuscular progresiva, dificultad para hablar. Pueden aparecer náuseas, vómitos, sudores, somnolencia, inquietud o agitación. Los signos y síntomas neurológicos se mantienen alrededor de 2 semanas y desaparecen gradualmente sin dejar secuelas aparentes.

Cuadro clínico

Puede ser leve, moderado o grave. En este último los signos son de neurotoxicidad evidente e importante, debilidad y dolores musculares, orina oscura. En envenenamientos graves puede producirse parálisis respiratoria e insuficiencia renal aguda. Aproximadamente la mitad de los casos pueden presentar trastornos de la coagulación sanguínea hasta incoagulabilidad.



CORAL

Micrurus frontalis phyrhocryptus

Descripción

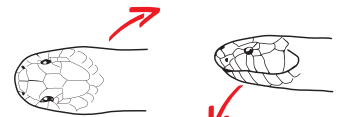
Género *Micrurus* ("coral", "serpiente rabo de ají" o "coralillos")

Serpiente de tamaño mediano que puede llegar a los 130 cm de longitud. Es de color rojo brillante (de allí que se la conozca como "serpiente o víbora de coral") con anillos blancos y negros. Estos anillos transversales son completos y están dispuestos regularmente a lo largo de todo el cuerpo. En esta especie los anillos negros se disponen de a tres (tríadas). La cabeza es pequeña, con ojos poco desarrollados, cuello poco evidente y cuerpo cilíndrico. Las pupilas son redondas.

Son serpientes de hábitos subterráneos y fosoriales. Salen de noche y durante la mañana temprano para alimentarse. Poco agresivas.

Característica

Hocico obtuso, cuello no marcado



Ojo pequeño

Cola corta, enrollada



bandas negras completas y nítidas, de a una o de a tres.

Esquemas tomados de bibliografía citada.



Acción del veneno

Tiene una acción predominantemente neurotóxica debido a la presencia de neurotoxinas que, en la mayoría de las especies de Argentina, actúan a nivel post-sináptico, bloqueando la unión de la acetilcolina (ACh) a los receptores colinérgicos nicotínicos en la placa neuromuscular (efecto símil-curare).

Síntomas

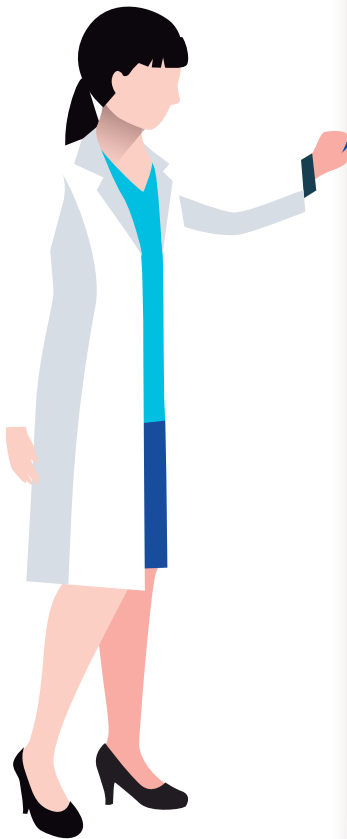
La sintomatología es de aparición precoz, generalmente dentro de la primera hora de ocurrida la mordedura. Se pueden presentar manifestaciones locales mínimas con escaso dolor, edema leve y habitualmente presenta parestesias (hormigueo, adormecimiento, etc.). Manifestaciones generales: se caracterizan por el compromiso neuromuscular, motor y sensitivo, que progresa desde el sitio de la mordedura con parálisis de los músculos faciales, faringolaríngeos (crisis de sofocación, salivación excesiva, dificultad para tragar), oculares (párpados caídos, parálisis del músculo ocular, asimetría de las pupilas), y puede ocurrir parálisis de los músculos intercostales y el diafragma. La parálisis de los músculos respiratorios puede llevar a la insuficiencia respiratoria y la muerte.

Cuadro clínico

Todos los cuadros son considerados como **GRAVES** por el riesgo de insuficiencia respiratoria debida a la parálisis muscular.



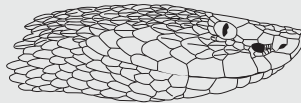
Diferencias entre CULEBRAS y VÍBORAS



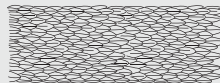
Víboras



cabeza triangular
placas pequeñas y carenadas



pupila elíptica vertical
foseta loreal fotorreceptora

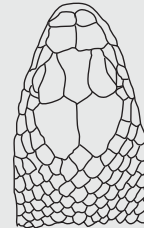


escamas carenadas



cola corta

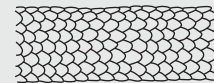
Culebras



cabeza redondeada
placas grandes y lisas



pupila generalmente circular
no hay foseta loreal



escamas lisas



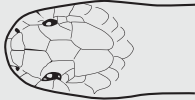
cola larga

Esquemas tomados de bibliografía citada.

Diferencias entre CORALES y FALSAS CORALES

Coral verdadera

hocico obtuso
cuello no marcado



ojo pequeño



cola enrollada



bandas negras completas y nítidas

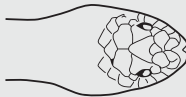


de a una

o de a tres

Falsas corales

hocico ovalado o en
punta, cuello marcado



ojo grande o
nariz respingada



cola algo
más larga



bandas incompletas, de a una o de a pares



irregulares



o pares completos

Esquemas tomados de bibliografía citada.



RECOMENDACIONES



- Acudir rápidamente al hospital correspondiente.
- El veneno SOLO es neutralizado por el antiveneno específico.
- La administración del antiveneno SOLO debe realizarse en un hospital o centro médico bajo estricta supervisión de un profesional.



Primeros auxilios

Mantener al paciente acostado tranquilo, verificar sus signos vitales (A, B, C), limpieza local de la herida, comunicarse con un centro de salud, preferentemente de mediana complejidad, para traslado y atención del paciente.

IMPORTANTE

**NO realizar torniquetes,
NO succionar,
NO realizar incisiones,
NO dar bebidas alcohólicas.**

Hospital Lencinas.
Talcahuano 2194, Godoy Cruz, Mendoza.
Tel.: 0261-4272600/2773

Hospital Rawson.
Av. Rawson Sur 494, San Juan.
Tel.: 0264-422-4005/4022/7404

Hospital Complejo Sanitario San Luis.
Caídos de Malvinas 110.
Tel.: 0265-42-5045/5037.
Emergencias 107.



TRATAMIENTOS y MEDIDAS de PREVENCIÓN

Tratamiento

El envenenamiento ofídico es una intoxicación no intencional, prevenible y tratable, potencialmente grave y letal. Constituyen una emergencia médica en la que se aplica:

Tratamiento de sostén: ABC, asepsia de la herida, vacunación (antitetánica), cobertura antibiótica (en caso de infecciones secundarias).

Tratamiento específico: administración de antiveneno correspondiente de acuerdo al cuadro clínico y alteraciones de estudios complementarios y a la identificación o no del agente. La dosis del suero antiofídico a administrar es la misma en niños y adultos, vía parenteral, de acuerdo a las indicaciones de las Normas de Diagnóstico y Tratamiento y las medidas de soporte necesarias en cada caso. Realizar consulta al Centro de Toxicología o al referente local o regional.

Es importante:

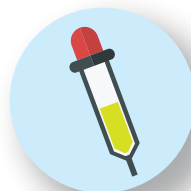
- Conocer el cuadro clínico generado por los principales géneros de serpientes,
- Reconocer al ofidio agresor,
- Realizar las medidas iniciales y el tratamiento específico a la brevedad (administración de antiveneno) para prevenir las complicaciones y secuelas del envenenamiento.



Medidas de prevención

Se aconseja, para zonas ofidiógenas:

- Mantener el pasto corto, libre de malezas y residuos que puedan atraer roedores, uno de los alimentos de los ofidios.
- Usar vestimenta adecuada (pantalón largo con botamanga ancha y botas de caña alta).
- Tener precaución al atravesar áreas poco conocidas (bosques, zonas inundadas, senderos).
- No introducir las manos en huecos de árboles, cuevas, nidos y fogones abandonados.



CONICET



MENDOZA

www.mendoza-conicet.gob.ar

Seguinos en las redes

