

PRESENCIA DE *LYCOPSIS ARVENSIS* L. (BORAGINACEAE) EN LA PROVINCIA DE BUENOS AIRES, ARGENTINA

PRESENCE OF *LYCOPSIS ARVENSIS* L. (BORAGINACEAE) IN BUENOS AIRES PROVINCE, ARGENTINA

ROSA LOURDES SCARAMUZZINO Y CARLOS OSCAR D'ALFONSO

Facultad de Agronomía. Universidad Nacional del Centro de la Provincia de Buenos Aires. Avenida República de Italia N° 780, 7300 Azul, Buenos Aires, Argentina. <rosas@faa.unicen.edu.ar>

RESUMEN

Se cita por primera vez la presencia de *Lycopsis arvensis* L. (Boraginaceae) para la provincia de Buenos Aires, Argentina.

Palabras clave: *Lycopsis arvensis*, Boraginaceae, nuevo registro, Buenos Aires

SUMMARY

First citation of Lycopsis arvensis L. (Boraginaceae) for the province of Buenos Aires.

Key words: *Lycopsis arvensis*, Boraginaceae, new record, Buenos Aires

INTRODUCCIÓN

Lycopsis arvensis L. (*Anchusa arvensis* (L.) Biebers), es una especie de origen europeo perteneciente a la familia Boraginaceae, subfamilia Boraginoideae, tribu Boragineae, que habita en nuestro país generalmente en regiones semiáridas con suelos arenosos, secos (Marzocca, 1997).

Ha sido registrada por primera vez en la Argentina en 1939 por Arturo Burkart, quien la halló en Gral. Pico, La Pampa, en terrenos de la estación del ferrocarril (Burkart, 1940). Posteriormente, Hunziker & Caro (1958) la mencionan como una especie adventicia.

En el centro de la Argentina (Córdoba, La Pampa, San Luis) se

la encuentra a orillas de los caminos, en cultivos y lugares incultos (Ariza Espinar *et al.*, 2006). Posteriormente, se ha ampliado su distribución geográfica hacia el Sur, ya que también se la cita para las provincias de Neuquén y Río Negro (IBODA, 2011).

Si bien ha sido mencionada en relevamientos de malezas en algunos partidos de la provincia de Buenos Aires, por ejemplo en Bahía Blanca (Irigoyen *et al.*, 2009) y señalada su presencia en el Oeste (Wolff & Nitka, 1983), no está citada en la Flora de la Provincia de Buenos Aires (Dawson, 1965). Tampoco otras publicaciones botánicas incluyen a Buenos Aires en la distribución geográfica de esta especie (Ariza Espinar *et al.*, 2006; IBODA, 2011).

El hallazgo de *Lycopsis arvensis* tanto en campos cultivados, en el partido de Daireaux situado en el oeste de la provincia, como así también en el centro, en áreas no cultivadas en el partido de Saladillo, confirma su presencia en la provincia de Buenos Aires y amplía la distribución geográfica de esta especie en la República Argentina.

Lycopsis arvensis L., in Sp. Pl. 1: 139, 1753

Anchusa arvensis (L.) Biebers, Fl. Taurico-caucasica 1: 123, 1808

Planta anual o bienal, 45-65 cm de altura, con tallos hispídeos, pelos de base pustulada. Hojas basales sésiles, linear lanceoladas u oblanceoladas, de 4-8 cm long., las superiores amplexicaules, de 1-4 cm long., margen ondeado, pelos de base pustulada. Flores azules en cimas escorpioides. Cáliz profundamente partido, con segmentos angostos, corola hipocrateriforme, zigomorfa, con tubo curvado y garganta con escamas pilosas; androceo formado por cinco estambres insertos a diferente altura, por debajo de la mitad del tubo corolino. Gineceo súpero bicarpelar, estilo ginobásico. Fruto seco, separándose a la madurez en cuatro clusas uniseminadas, de 2 mm de altura, de inserción basal, oblicuamente ovoides, pardo-grisáceas con superficie papilosa y con costillas formando un retículo irregular, con corona o anillo basal engrosado, de sección transversal elíptica de 2-3 mm x 3-4 mm, con costillas verticales (Figura 1 y 2).



Figura 1 *Lycopsis arvensis* L.: núculas
 Figure 1. *Lycopsis arvensis* L.: nutlets

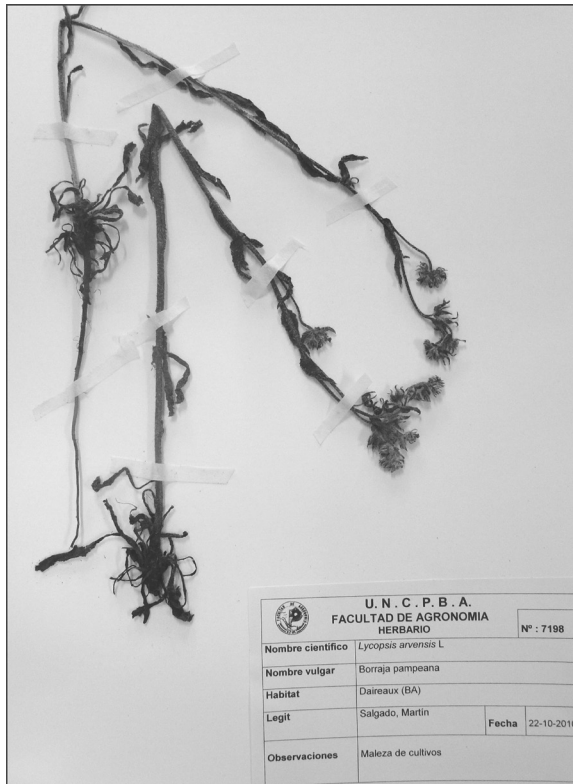


Figura 2. *Lycopsis arvensis* L.: planta
 Figure 2: *Lycopsis arvensis* L.: plant

Material examinado: ARGENTINA. **Buenos Aires:** *Partido de Saladillo*, Paraje El Mangrullo. 25-IX-2010, *Lorda* 7199 (FAA). *Partido de Daireaux*, 22-10-2010, *Salgado* 7200 (FAA), 19-IX-2010, *Ibidem*, *Salgado* 7198 (FAA).

Observaciones: Este especie ha sido considerada perteneciente al género *Anchusa* L., del que se diferencia por sus corolas zigomorfas. Estudios moleculares indican una estrecha relación con *Anchusa* subgénero *Anchusa*, pero por sus aspectos morfológicos se ha mantenido a *Lycopsis* en el rango de género (Hilger *et al.*, 2004).

Importancia: Maleza de los cultivos y de lugares incultos (Ariza Espinar *et al.*, 2006; Bianco *et al.*, 2000; Marzocca *et al.*, 1993), denominada “borraja pampeana”, su importancia se acrecentó en los últimos años por presentar cierto grado de tolerancia al herbicida glifosato (Rodríguez, 2004). Posee propiedades medicinales,

siendo sus hojas usadas como emoliente (Barboza *et al.*, 2006; Marzocca, 1997). También posee propiedades tintóreas ya que su raíz brinda una tintura roja (Marzocca *et al.*, 1993).

UNIDADES DE DISPERSIÓN

Las especies de Boraginaceae presentan fruto carnoso o seco que a la madurez se separa en cuatro clusas o núculas uniseminadas o en dos mericarpos biseminados. El hilo cárpico receptacular es basal. Las clusas presentan la cara dorsal y la cara ventral de aspecto similar, provienen de especies con ovario tetralobado y estilo ginobásico. Los mericarpos biseminados provienen de ovarios divididos por falsos tabiques, con estilo apical, la cara dorsal de las unidades de dispersión es diferente en cuanto al color, pubescencia y características de la superficie de la cara ventral.

Clave para diferenciar las especies de Boraginaceae presentes con mayor frecuencia en la provincia de Buenos Aires, basándose en sus unidades de dispersión

- A. Superficies de la cara dorsal y de la cara ventral similares
- B. Ápice ubicado verticalmente con respecto a la base
- C. Clusas de ápice agudo
- D. Arista notable en ambas caras, tubérculos alargados, los próximos a la arista media perpendiculares a la misma

Echium plantagineum

- DD. Arista notable sólo en la cara ventral, tubérculos redondeados
Lithospermum arvense
- CC. Clusas de ápice obtuso, costillas paralelas a la arista media
Borago officinalis
- BB. Ápice ubicado oblicuamente con respeto a la base
Lycopsis arvensis
- AA: Superficie de la cara ventral diferente de la dorsal
- B. Sección transversal semicircular
Heliotropium amplexicaule
H. phyllicoides
- BB. Sección transversal subtriangular
Heliotropium curassavicum

BIBLIOGRAFÍA

- ARIZA ESPINAR, L., A. CALVIÑO, E. DI FULVIO & N. DOTTORI, 2006. *Boraginaceae, parte I. En: Anton, A. y Zuloaga, F. Flora Fanerogámica Argentina* 97: 1-55.
- BARBOZA, G., J. CANTERO, C. NUÑEZ. & L. ARIZA ESPINAR, 2006. *Flora Medicinal de la Provincia de Córdoba (Argentina). Pteridófitas y Antófitas silvestres o naturalizadas.* Museo Botánico Córdoba. 1250 pp.
- BIANCO, C.A., C. NUÑEZ & T. KRAUS, 2000. *Identificación de frutos y semillas de las principales malezas del centro de la Argentina.* Editorial de la Fundación Universidad Nacional de Río Cuarto. 142 pp.
- BURKART, A., 1940. Nota sobre plantas adventicias de la Flora argentina. *Darwiniana* 4: 141-144.
- DAWSON, G., 1965. *Boraginaceae. En: Cabrera, A. Flora de la Provincia de Buenos Aires* 4 (5a). Colección Científica INTA 434 pp.
- HILGER, H.H., F. SELVI, A. PAPINI & M. BIGAZZI, 2004. Molecular Systematics of Boraginaceae Tribe Boragineae based on ITS1 and trnL sequences, with special reference to *Anchusa* s.l. *Annals of Botany* 94: 201-212.
- HUNZIKER, A.T. & J. CARO, 1958. Sobre tres especies adventicias poco conocidas en la República Argentina. *Revista Argentina de Agronomía* 25: 134-141
- IBODA, 2011. Catálogo de las Plantas Vasculares del Cono Sur. www.darwin.edu.ar (consultado 15-3-2011).
- IRIGOYEN, J., A. LAURIC, A. MARINISSEN, C. TORRES CARBONELL, R. GIGÓN & F. LABARTHE, 2009. Jornada sobre reconocimiento y control de malezas en trigo Partido de Bahía Blanca. http://www.inta.gov.ar/bordenave/info/indices/tematica/pvegetal/reconocimiento_y_control_de_malezas_en_trigo.pdf. (consultado 15-3-2011).
- MARZOCCA, A., O. MARSICO & O. DEL PUERTO, 1993. *Manual de Malezas.* Editorial Hemisferio Sur. Bs. As. 684 pp.
- MARZOCCA, A., 1997. *Vademécum de malezas medicinales.* Orientación Gráfica Editora. Buenos Aires. 363 pp.

RODRIGUEZ, N., 2004. ¿Malezas nuevas? *Proyecto Regional de agricultura sustentable. Boletín* N° 1. INTA EEA Manfredi. <http://www.inta.gov.ar/manfredi/info/documentos/doc-prodveg/malezas/BOLETIN-1-Malezas.pdf> (consultado 15-3-2011).

WOLFF, G. A. & F. NITKA, 1983. Mata trigo, maleza invasora de la zona semiárida. *Revista CREA* 100: 26-28,

Recibido: 04/2011

Aceptado: 11/2011