

# GLYCASPIS BRIMBLECOMBEI (HEMIPTERA, PSYLLIDAE) NUEVA PLAGA DEL ARBOLADO PÚBLICO URBANO DE MENDOZA Y SAN JUAN (ARGENTINA)

GLYCASPIS BRIMBLECOMBEI (HEMIPTERA, PSYLLIDAE) NEW PLAGUE IN URBAN FOREST OF MENDOZA AND SAN JUAN PROVINCES (ARGENTINA)

CARMELO V. GANCI<sup>1</sup> Y SILVIO LANATTI<sup>2</sup>

<sup>1</sup>Dirección de Recursos Naturales Renovables, Mendoza  
Geobotánica y Fitogeografía (IADIZA) (CCT-CONICET)  
forestacion-dnr@mendoza.gov.ar

<sup>2</sup>Facultad de Ciencias Agrarias, Universidad Nacional de Cuyo

## RESUMEN

Se da a conocer la presencia en Mendoza y San Juan del psilido del Eucalyptus atacando forestales de calles, parques y plazas.

**Palabras clave:** plaga urbana, arbolado público

## SUMMARY

*This note points out the presence of Eucalyptus' psilide, which affects trees in streets and parks of Mendoza and San Juan cities.*

**Key words:** urban plague, urban forest

Entre las especies de Eucalyptus cultivadas en Mendoza y San Juan en ámbitos públicos son comunes *E. sideroxylon* y *E. camaldulensis* y, en menor medida, *E. tereticornis* y *E. globulus*. Esta especie de psilido fue descrita por Moore (1964) para Australia. En general el género *Glycaspis* incluye 127 especies, la mayoría fitófagos de eucaliptos.

Se alimenta especialmente de hojas y brotes jóvenes donde para protección construye un escudete cristalino, azucarado, levemente cónico. Los huevos son de color amarillo brillante y la hembra los coloca en hilera principalmente en la cara abaxial de la hoja. Las ninfas (Figura 1) son de color amarillo-anaranjado. Los adultos de color verde con áreas o manchas amarillo-anaranjadas (Diodato & Venturini, 2007).

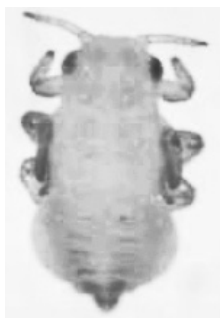


Figura 1. Ninfa  
Figure 1. Nymph

La primera cita de su presencia en territorio americano es de 1998, en EEUU (Dahlsten & Rowney, 2000), en el 2000 se citó para México (Castillo, 2003), en el 2002 para Chile (Marín & Parra, 2003), en 2003 para Brasil (Bouvet *et al.*, 2005) y en 2005 para Argentina en Entre Ríos (Bouvet *et al.*, 2005) y recientemente para Sgo. del Estero en montes cultivados de eucaliptos (Diodato & Venturini, 2007).

Carne & Taylor (1984) describen los daños observados en Mendoza y San Juan: decoloración de hojas y pérdida de follaje al succionar la savia, formación de fumagina negra asociada a la secreción de una sustancia azucarada que disminuye la actividad fotosintética; además de secado de brotes, ramas y en ocasiones del árbol (síntomas aún no evidentes en el arbolado urbano de ambas provincias argentinas). G. Ortiz (com. pers.) reportó haber observado que el gorrión (*Passer domesticus domesticus*) se alimenta de las ninfas.

## BIBLIOGRAFÍA

- BOUVET, J. P. R., L. HARRAND & D. BURCKHARDT, 2005. Primera cita de *Blasotopsylla occidentalis* y *Glycaspis brimblecombei* (Hemiptera: Psyllidae) para la República Argentina. *Revista Sociedad Entomológica Argentina* 64 (1-2): 99-102.
- CARNE, P. B. & K. L. TAYLOR, 1984. Insect pests. In: Hillis, W.E. & Brown, A.G. (eds.), *Eucalyptus for wood production*. 2 ed. Melbourne: CSIRO, Academic Press, p 155-168.
- DAHLSTEN, D. & D. L. ROWNEY, 2000. The red gum lerp psyllid, a new pest of Eucalyptus species in California. University of California at Berkeley, College of Natural Resources, Center for Biological Control. ([http://www.cnr.berkeley.edu/biocon/dahlsten/rglp/Dahlsten-handout\\_rglp.pdf](http://www.cnr.berkeley.edu/biocon/dahlsten/rglp/Dahlsten-handout_rglp.pdf))
- DIODATO, L. & M. VENTURINI, 2007. Presencia del "psílido del escudo" (*Glycaspis brimblecombei*, Hemiptera, Psyllidae), plaga del *Eucalyptus*, en Santiago del Estero, Argentina. *Quebracho* 14:84-89.
- MARÍN, S. & S. N. PARRA, 2003. The attack of *Glycaspis brimblecombei*. *Chile Forestal*, 297:10.
- MOORE, K. M., 1964. Observations on some Australian forest insects. Four new species of *Glycaspis* (Homoptera: Psyllidae) from Queensland. *Proceedings of the Linnean Society N. S. W.* 89:163-166.

Recibido: 08/2011

Aceptado: 12/2011